

RAPPORT ANNUEL
D'ACTIVITÉS

2024

2025



CPSC L'ÉQUIPAGE



Point de service à Rivière-au-Renard:

12 rue du Collège, Gaspé, G4X 5H9

Point de service à Gaspé:

20 rue de la Cathédrale, Gaspé, G4X 1N8

418 269-1688 ou 418 360-0166

Ce document peut être consulté sur le site Web de l'Équipage à l'adresse :

www.equipage.org

Rédaction : Mona Sirois, Isabelle Dubé et Émilie Poirier

Conception et mise en page : Émilie Poirier

Mai 2025

TABLE DES MATIÈRES

LES MOTS	. . ————	♥	———— . .	1
NOTRE CENTRE	. . ————	♥	———— . .	5
LE CA ET L'ÉQUIPE	. . ————	♥	———— . .	8
NOTRE CLIENTÈLE	. . ————	♥	———— . .	12
NOS CHIFFRES CLÉS	. . ————	♥	———— . .	13
TRAVAIL DE PROXIMITÉ	. . ————	♥	———— . .	17
NOS JOURNÉES CLINIQUES	. . ————	♥	———— . .	18
NOS PARTENAIRES	. . ————	♥	———— . .	20
DÉPENSES ET REVENUS.	. . ————	♥	———— . .	24
NOS ACTIVITÉS	. . ————	♥	———— . .	28
NOS COLLABORATIONS	. . ————	♥	———— . .	32
NOS DÉFIS	. . ————	♥	———— . .	33

MOT DE LA PRÉSIDENTE



C'est avec une grande fierté que nous vous présentons le rapport annuel d'activités 2024-2025 de l'Équipage.

Depuis l'ouverture d'un point de service à Gaspé et grâce à l'embauche de nouvelles ressources professionnelles, nous avons renforcé notre rôle de prévention et de soutien auprès des jeunes et de leurs familles. Notre impact se fait sentir dans la communauté et notre réputation s'est solidifiée auprès de nos partenaires. L'année a été marquée par une hausse des services offerts et nous sommes heureux d'avoir pu répondre à un plus grand nombre de besoins. Le programme « Agir Ensemble », dont nous sommes les porteurs, consolidera notre rôle de pivot dans une collaboration élargie au service de la jeunesse.

Dans les mois à venir, une nouvelle planification stratégique réunira employés et administrateurs autour d'une vision commune: le développement du Centre et le bien-être des enfants. Ces derniers demeureront au cœur de nos démarches, car ils méritent sécurité, épanouissement et espoir.

Enfin, un immense merci à nos employés, administrateurs, bénévoles et partenaires pour leur soutien indéfectible. Leur engagement donne chaque jour un sens concret à notre mission.

Merci de continuer de nous accompagner : derrière chaque action posée, un enfant en situation de vulnérabilité bénéficie de votre précieuse générosité.

Manon Packwood
Présidente du C.A



MOT DE LA DIRECTRICE

Cette année encore, notre centre de pédiatrie sociale a été témoin de ce qu'il y a de plus fort et de plus inspirant : la résilience des enfants et l'engagement fidèle des parents à leurs côtés. Jour après jour, nous voyons à quel point les familles, malgré les défis, redoublent de courage pour offrir à leurs enfants des repères, de l'amour et de l'espoir. Leur confiance nous touche profondément et guide chacune de nos actions.

Ce chemin, nous ne le parcourons pas seuls. Notre équipe – dévouée, bienveillante, profondément humaine – œuvre avec rigueur et cœur pour accompagner chaque enfant et chaque famille selon ses besoins. Nos bénévoles, donateurs et partenaires nous permettent d'élargir notre portée et de multiplier les gestes qui font une différence. Qu'ils aient offert du temps, des ressources, des services ou un soutien financier : chaque contribution a été essentielle.

Alors que les besoins sont croissants et que les inégalités persistent, l'année à venir s'annonce exigeante. Nous avons foi en la force du collectif. Grâce au travail concerté avec les partenaires du milieu, nous pourrons continuer à offrir un accompagnement à la hauteur de la dignité, de la richesse et du potentiel de chaque enfant en situation de vulnérabilité.

À vous tous et toutes qui rendez cette mission possible, merci du fond du cœur.



Mona Sirois



MOT DU DIRECTEUR CLINIQUE

La routine à l'Équipage, on ne connaît pas ça ! Chaque enfant est unique, chaque famille vit une situation qui lui est propre. Ça nous garde bien éveillés et ça nous pousse à user de créativité dans notre façon de les accompagner !

Et en même temps que l'on s'adapte aux particularités de chacun, je note aussi beaucoup de constance dans notre approche. Car chaque enfant est source d'émerveillement pour moi et pour toute l'équipe. Et, petit à petit, se crée un lien, une relation avec chaque famille.

Ce lien nous unit, mais nous transforme aussi! Les aidants comme les aidés. Les soignants et les soignés. On chemine ensemble, dans le respect de l'autre, dans l'ouverture. Avec patience et douceur.

Quel privilège de cheminer ainsi auprès des enfants de notre communauté et de leurs familles. Merci pour votre confiance et merci pour vos enseignements !

David Bernier
Médecin de famille



MOT DE LA COORDONATRICE CLINIQUE

Plus que jamais, nous devons travailler ensemble !

C'est en maintenant des relations saines et positives avec nos partenaires que nous sommes en mesure d'y arriver.

Toute l'équipe est dévouée et travaille avec l'objectif de soutenir les familles en situation de vulnérabilité qui reçoivent nos services.

Les besoins sont grandissants dans notre communauté. Nous avons besoins de tous les acteurs du milieu pour mettre en oeuvre le savoir et l'expertise développés au cours des dernières années.

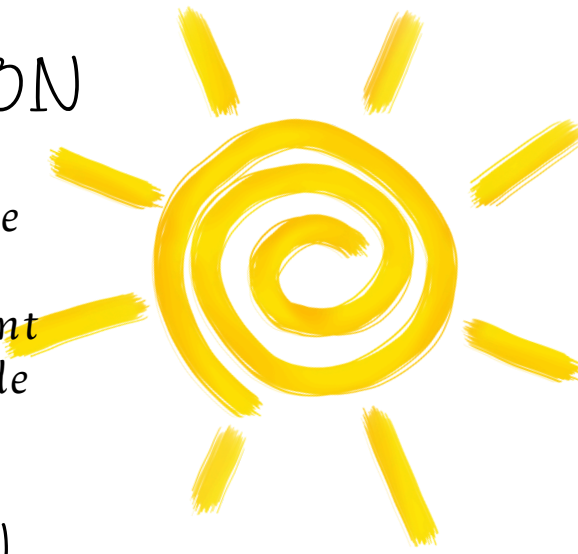
Toutes les personnes qui gravitent autour d'un enfant ont un rôle à jouer dans son développement !

Isabelle Dubé



NOTRE CENTRE ET SA MISSION

L'Équipage (CPSC) accompagne avec bienveillance les enfants de la Côte-de-Gaspé en situation de vulnérabilité et les soutient dans le développement de leur plein potentiel en assurant la protection de leurs droits.



NOTRE VISION

Élargir notre prestation de services sur tout le territoire de la MRC de La Côte-de-Gaspé.

NOS VALEURS ET NOS PRINCIPES

- Bienveillance
- Ouverture
- Appartenance
- Pouvoir d'agir



NOS OBJECTIFS

- Améliorer de façon continue et cohérente les services cliniques
- Fidéliser nos partenaires financiers
- Trouver de nouveaux partenaires financiers privés et publics
- Être connus et reconnus sur toute la Côte-de-Gaspé
- Évaluer notre planification stratégique



LE CŒUR DU MODÈLE

Dans la pratique, le modèle de la pédiatrie sociale en communauté se met en place à travers un continuum de services qui comprend l'accueil, l'évaluation/orientation et le suivi-accompagnement.

L'évaluation/orientation, ou cœur du modèle, permet de préciser le diagnostic de l'enfant dans le temps grâce à une approche globale de la santé qui favorise le partage des connaissances de l'enfant, de son réseau familial et des différents professionnels impliqués dans sa vie.

Elle permet la création d'une compréhension commune des enjeux qui touchent l'enfant, une coordination des actions entre tous les participants de la rencontre ainsi qu'une participation active de l'enfant et la famille comme partenaires à part entière dans la prise de décision.



LA MÉTHODE A.P.C.A



Pour répondre adéquatement et efficacement aux besoins des enfants en situation de vulnérabilité, il est essentiel de tisser avec eux et leurs proches, un lien de confiance solide, de s'apprivoiser. Ce lien de confiance favorise le partage des émotions, des informations et des expériences entre l'enfant, la famille et l'équipe de pédiatrie sociale en communauté, nécessaire à la compréhension de l'enfant et de son contexte global. Il assure également l'adhésion de tous aux actions mises en place pour aider l'enfant à grandir en bonne santé physique et mentale. Apprivoiser, Partager, Comprendre, Agir forment la méthode A.P.C.A., base du modèle de pédiatrie sociale en communauté développé par le Dr Gilles Julien.



APPRIVOISER



PARTAGER



COMPRENDRE



AGIR



NOTRE CONSEIL D'ADMINISTRATION



Les administrateurs du CPSC L'Équipage ont tenu six (6) réunions régulières et une extraordinaire en cours d'année. Nos différents comités ont aussi tenu des rencontres régulières, particulièrement en ce qui a trait aux ressources humaines et au financement. Les administrateur-trices ont, entre autres, eu à prendre position sur :

- La demande d'aide financière à la Fondation Dr Julien;
- La co-signature d'une lettre de l'Alliance québécoise de la pédiatrie sociale en communauté adressée à la Fondation Dr Julien;
- La création d'un Fonds de l'Équipage à la Fondation communautaire Bas St-Laurent-Gaspésie-Les Îles;
- La signature par la directrice de toute entente dont la dépense est inférieure à 1000\$;
- La signature par la directrice de l'entente avec le CISSS de la Gaspésie pour l'octroi d'une subvention provenant du volet négligence.

Nous saluons l'implication essentielle des membres du conseil d'administration, qui nous offrent leur soutien, leur confiance, leur franchise, leur écoute et leur disponibilité, avec une générosité qui mérite toute notre reconnaissance.



au 31 mars 2025 le
CA est formé de

Nous tenons à souligner l'apport de mesdames Sylviane Pipon et Myriam Malouin. Merci pour votre implication.

LES ADMINISTRATEURS DE L'ÉQUIPAGE



Manon Packwood
Présidente



Anick Desrosiers
Vice-présidente



Guylaine Gaul
Secrétaire



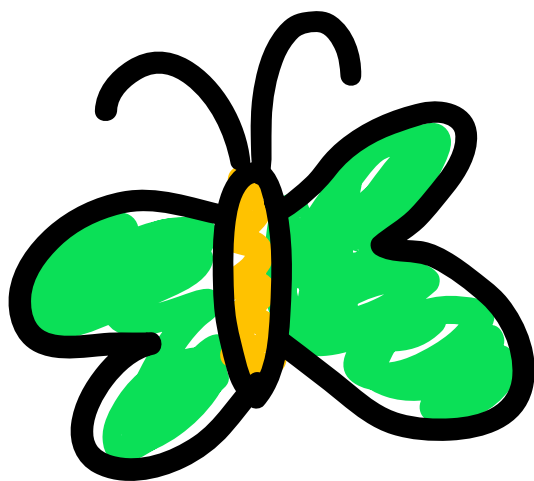
Julie Côté
Trésorière



Geneviève Côté
Administratrice



Daniel Samson
Administrateur



NOTRE ÉQUIPE



Du 1er avril 2024 au 31 mars 2025, en remplacement d'intervenantes, nous avons accueilli dans notre équipe une intervenante famille, orthopédagogue de formation. Celle-ci a débuté à titre de superviseuse de camps de jour, en collaboration avec la MRC de la Côte-de-Gaspé, la Ville de Gaspé, le CISSS de la Gaspésie et Complice persévérance scolaire!

En janvier 2025, une intervenante psychosociale, psychoéducatrice de formation est venue compléter l'équipe.

Nous avons accueillis deux stagiaires, l'une en techniques de travail social et l'autre en techniques d'éducation spécialisée.

À l'été, nous avons embauché une étudiante et un animateur d'activités estivales grâce au financement de Complice persévérance scolaire. Notre équipe continue, plus que jamais, d'incarner l'écoute, la bienveillance et le respect, des valeurs fondamentales qui nourrissent notre engagement collectif auprès des enfants et des familles que nous accompagnons chaque jour.

Au 31 mars 2025, notre équipe est composée de

Il est important pour nous de souligner l'apport du Dre Marie-Claude Lebeau, pédiatrie. Dre Lebeau était impliquée personnellement et professionnellement à l'Équipage depuis 2020. Merci !

NOTRE ÉQUIPE



Mona Sirois
Directrice



Isabelle Dubé
Coordonnatrice clinique



Émilie Poirier
Adjointe administrative



Lorraine Joncas
Responsable à l'accueil



Christine Méthot
Technicienne en travail
social



Alexina Curadeau Cotton
Intervenante
psychosociale



Emmanuelle Mazeau
Travailleuse sociale



Pauline Robichaud
Bénévole responsable à
l'accueil



Katy Roy
Intervenante famille



Lucie Fournier
Travailleuse de proximité



Émilie Alain
Médecin de famille



David Bernier
Médecin de famille
Coordonnateur clinique



Marie-Claude Lebeau
Pédiatre

NOTRE CLIENTÈLE

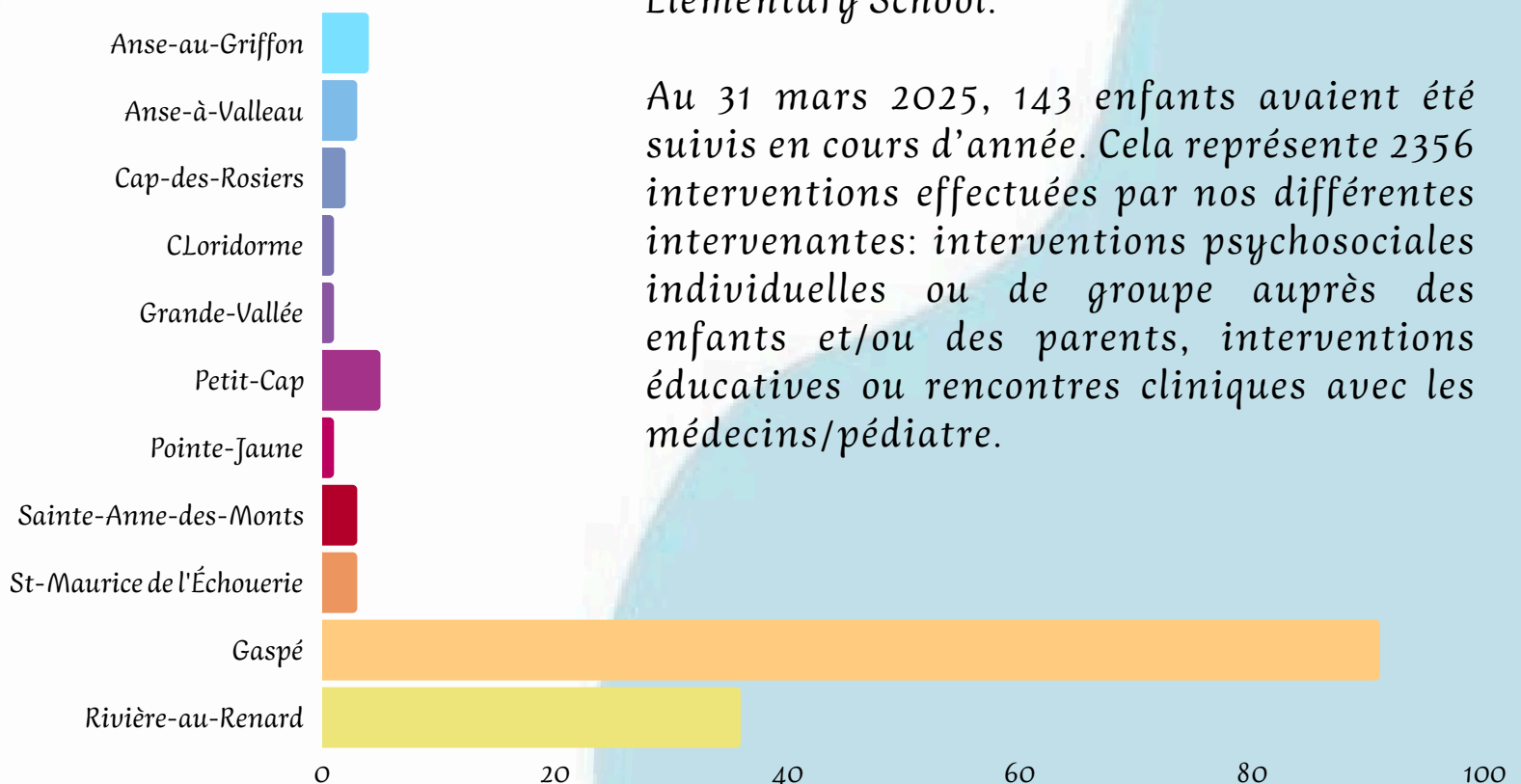
Les enfants du territoire Val-Rosiers que nous desservons fréquentent respectivement les écoles St-Paul de St-Maurice-de-l'Échouerie, Aux Quatre-Vents de Rivière-au-Renard, St-Joseph-Alban de l'Anse-au-Griffon ainsi que l'école secondaire Antoine-Roy de Rivière-au-Renard.



Notre point de service à Gaspé, nous permet de continuer à offrir nos services aux enfants des écoles primaires et secondaires (francophones et anglophones) de Gaspé. Nous travaillons donc en étroite collaboration avec :

L'école St-Rosaire et de la Découverte, l'école C.E Pouliot, Gaspé Polyvalent School et Gaspé Elementary School.

Au 31 mars 2025, 143 enfants avaient été suivis en cours d'année. Cela représente 2356 interventions effectuées par nos différentes intervenantes: interventions psychosociales individuelles ou de groupe auprès des enfants et/ou des parents, interventions éducatives ou rencontres cliniques avec les médecins/pédiatre.



*Le volume d'enfants vus à Gaspé s'explique par de grandes fratries

NOS CHIFFRES CLÉS



143
Enfants



2356
Interventions



8
Écoles



15
Employés et
Médecins



98
Entreprises
donatrices



75
Journées
clinique

Au 31 mars 2025

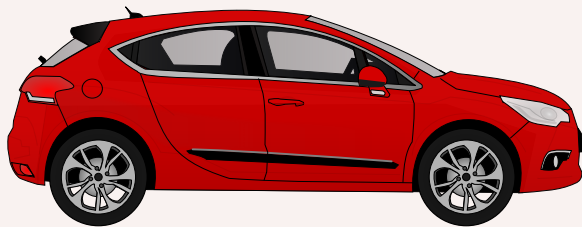
NOS CHIFFRES CLÉS



PRIVILÈGES OFFERTS AUX ENFANTS

Nous avons distribué plus de **17 345\$** en support aux parents et aux enfants au courant de l'année 2024-2025. Nos collaborations avec nos précieux partenaires et les dons reçus nous donnent la chance de remettre entre autres: des cartes cadeaux variées, fournitures scolaires, denrées alimentaires, de l'équipement sportif et différentes inscriptions.

C'est une moyenne de **1580\$** qui est remis par mois avec des périodes de pointes plus importante à la rentrée scolaire et durant le temps des fêtes.



700\$



5 camps de jour



1 000\$

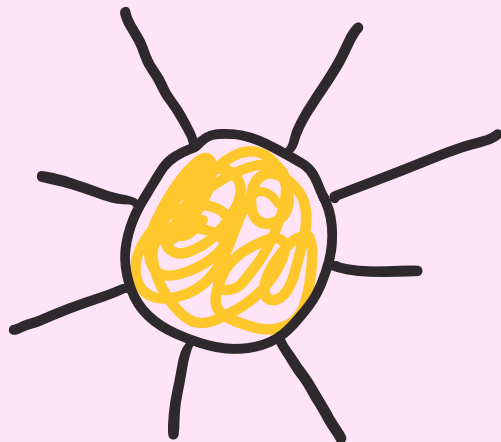


10 000\$



3 000\$

NOS CHIFFRES CLÉS



143 ENFANTS SUIVIS EN PÉDIATRIE EN 2024-2025

3033 démarches effectuées par différents professionnels

375

En médecine

289

En pédiatrie

642

En éducation
spécialisée

1726

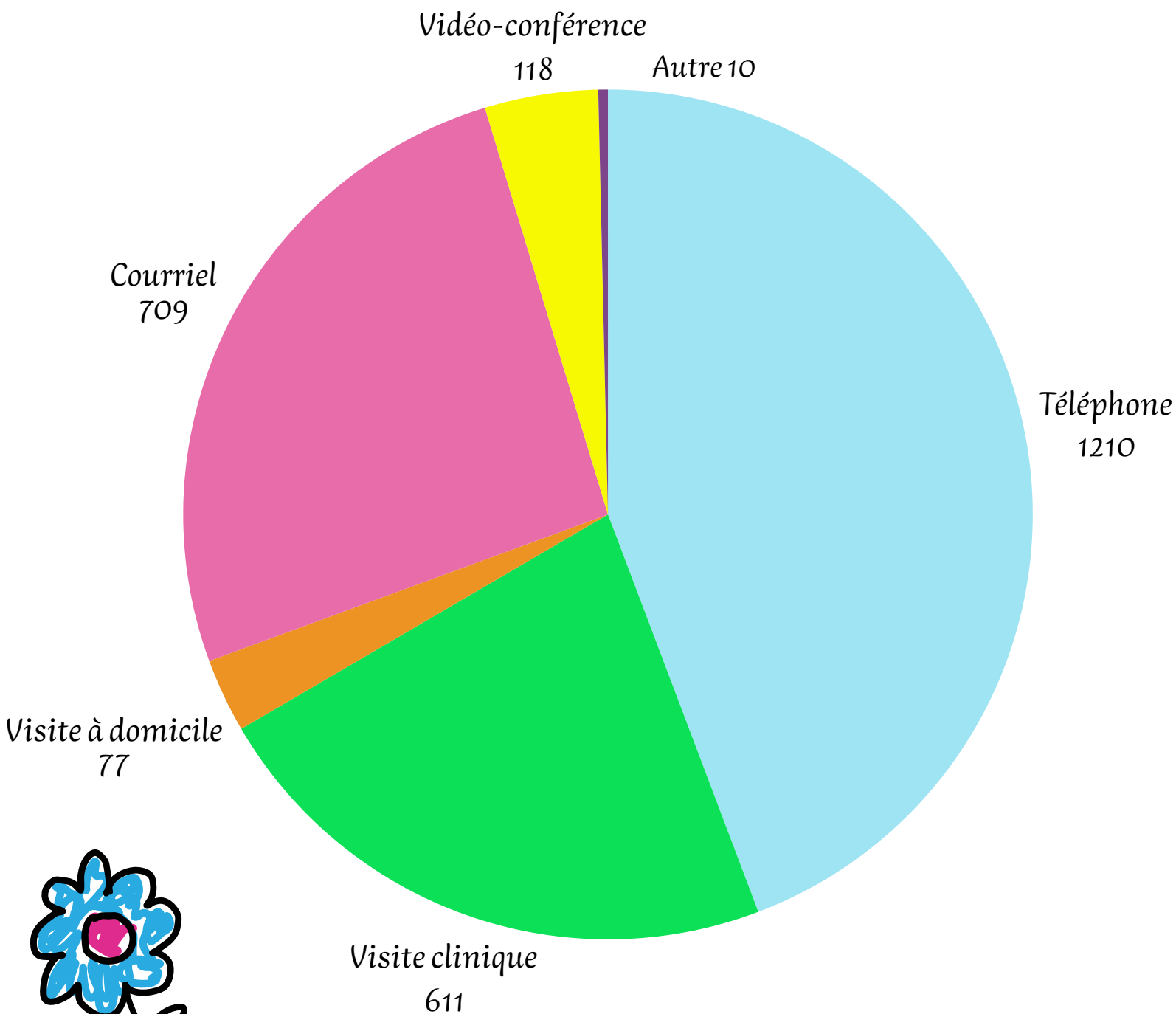
En travail social

243

Enfants suivis depuis l'ouverture
en constante augmentation

NOS CHIFFRES CLÉS

DÉMARCHES ET INTERVENTIONS AUPRÈS DES FAMILLES ET DES PARTENAIRES



LE TRAVAIL DE PROXIMITÉ



La travailleuse de proximité s'est rapidement et efficacement intégrée à la communauté, établissant un lien de confiance solide tant avec les familles ayant des enfants de 0 à 5 ans qu'avec les partenaires du milieu. Sa présence constante, son écoute attentive et sa capacité à créer des liens ont été grandement appréciées.

Pour rejoindre les familles, Lucie a implanté des cuisines collectives, est allée à la rencontre des tout-petits dans les milieux de garde avec de l'éveil à la lecture, créé des capsules web, couru les événements familiaux et les lieux de rassemblements (parc, plage...) et plus encore!

Malheureusement, malgré les retombées positives du projet et l'intérêt manifeste des acteurs locaux, ce projet pilote a dû être interrompu, faute de financement ministériel.



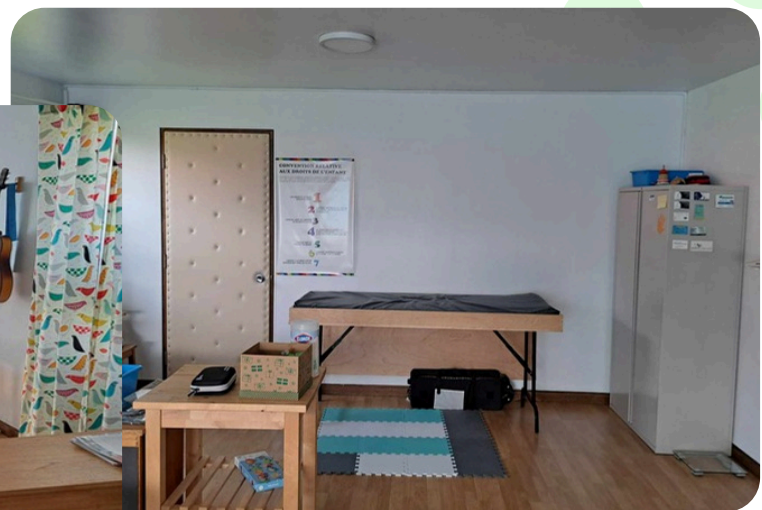
NOS JOURNÉES CLINIQUES



RIVIÈRE-AU-RENARD

Nous tenons deux journées cliniques par semaine, soit une à Rivière-au-Renard et une à Gaspé. Lors de ces journées, nous réunissons autour de l'enfant les personnes significatives dans sa vie (parents, grands-parents, tuteurs ou autres) les enseignants et les professionnels scolaires, les intervenants et/ou professionnels du CISSS, au besoin, et notre équipe clinique (médecins et intervenants psychosociaux). Durant ces rencontres, nous mettons en place un plan d'action et des stratégies pour le développement du plein potentiel de chaque enfant. Les stratégies proposées sont basées sur les forces de la famille/entourage.

Lors de ces journées, nous consolidons les liens avec les partenaires qui gravitent autour des enfants.



GASPÉ

DÉROULEMENT D'UNE RENCONTRE CLINIQUE

12 à 18 enfants
sont vus en
clinique par
semaine

Accueil

Fin de la
rencontre

Ouverture de la
rencontre

Plan
d'action

Partage
d'informations

Co-constuction
des solutions

Discussion à deux
voix



FONDATION DR JULIEN ET L'ÉQUIPAGE

L'embauche d'une travailleuse sociale à l'hiver 2024, nous a permis d'être éligible au processus de certification Niveau 2.

Nous avons pu bénéficier du financement annuel de la Fondation du Dr. Julien(FDJ) via l'entente avec le ministère de la Famille.

Nous participons activement aux discussions entre l'Alliance québécoise de la pédiatrie sociale en communauté (AQPSC), la FDJ et le ministère de la Famille, en vue du renouvellement de l'entente .



Alliance québécoise de la
pédiatrie sociale en
communauté

Notre membership auprès de l'AQPSC nous donne accès à une assistance inestimable dans la croissance de L'Équipage: forums provinciaux, formations, soutien-conseil, campagne de financement. C'est aussi grâce aux références de l'Alliance que nous pouvons offrir à nos employées des assurances collectives et un programme d'aide aux employées.

Nous sommes également fiers de faire partie du conseil d'administration de l'AQPSC, nous permettant de participer, à notre façon, à son rayonnement.

NOS PARTENAIRES CLINIQUES

Au cours de la dernière année, nous avons amplifié nos collaborations avec nos partenaires créant des échanges nous permettant d'accomplir notre mission auprès de notre clientèle.

En plus des écoles nommées ci-haut, nous travaillons de concert avec:

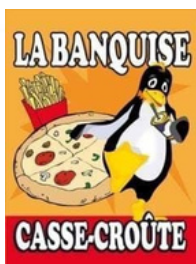


Pour ne nommer que ceux-là!

NOS PARTENAIRES FINANCIER

Nous avons la chance de compter sur plusieurs partenaires financiers. Que ce soit de façon pécuniaire ou en dons matériels, leurs apports sont essentiels pour le maintient des activités de l'Équipage.

Voici nos partenaires majeurs:



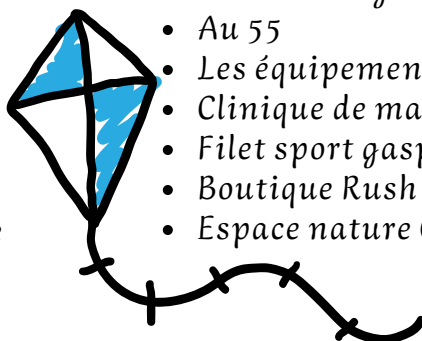
NOS PARTENAIRES FINANCIER

En 2024-2025, nous avons pu compter sur la participation financière des entreprises ayant pris un engagement sur trois ans

- Nergica
- Fondation Santé Côte-de-Gaspé
- Les Pêcheries G. Huard
- Pharmacie Monica Dufresne et Antoine Gagnon-Roy
- Déneigement Luc Francoeur
- Les Roulottes Réal Blouin
- Jacques Plourde transport
- Radio-Gaspésie (services)
- Le Chantier naval Forillon

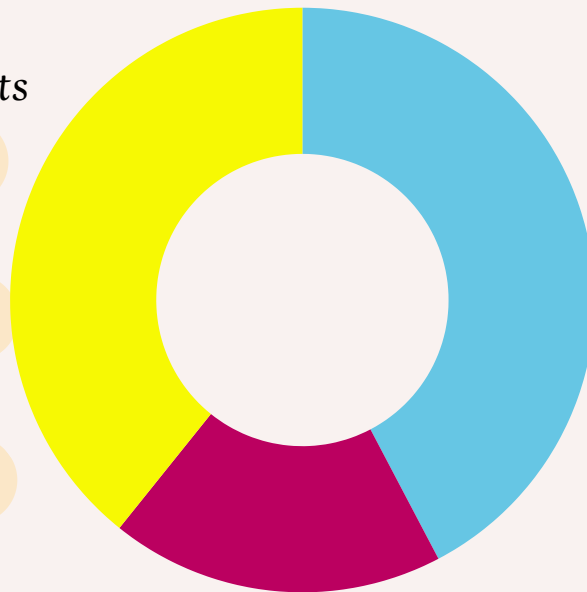
Enfin, nous désirons exprimer notre reconnaissance envers l'ensemble de nos partenaires dont le soutien, quelle qu'en soit l'ampleur, contribue à faire une réelle différence.

- IA groupe financier
- Le petit Verger
- Les chalet Nautika
- Papeterie Cartier Hamster +
- Soeur du St-Rosaire
- Centre de création et diffusion de Gaspé
- Quincaillerie Antonin Aspirault
- Rona Matérioux Armand Dumaresq
- Les entreprises Allen Dumaresq
- Caisse Desjardins Mer et montagne
- Le marché des saveurs
- Promo AD
- Les Agrès de pêches ACPG
- À chacun sa bête
- Spécialité Diesel
- Clinique en vue
- Visique
- Station service P. Côté et fils
- Gaspé Toyota
- HG division
- Dépanneur Voisin Cotton inc.
- Station service Forillon
- Groupe Ohmega
- Garage Malouin et fils
- Simard Côté Monette
- Mastro Pizzeria
- Dépanneur Centre-Ville
- Camping Gaspé
- Auberge Caribou Resto-Pub La Révolte
- Alexandra Gagnon- Via Capital
- IGA Richard Cronier
- Briquelage Marius Dufresne
- O'Dwyer Microdistillerie
- Mauger Ford
- Menu-Mer
- Habitat HOnquedo
- Les pêcheries Marinard Ltée
- Chalet du bout du monde
- Trudel sonorisation
- Wilbrod Bélanger et fils
- Librairie Alpha
- Les Autobus Synnott inc.
- Produits sanitaire Cloutier
- Dépanneur SOS
- Les pêcheries Gaspésiennes
- Clinique dentaire Paquin, Roy, Parent
- Chiropratie Fannie Boulanger
- Roy Nissan
- Casse-croûte Chez Cathy
- Les Forestiers Boulay
- Atelier de soudure Gilles Aspirault
- Alexis Gourgeade- Remax
- Au 55
- Les équipements motorisés
- Clinique de massothérapie Paul Nadeau
- Filet sport gaspésien
- Boutique Rush Motosport inc.
- Espace nature Gaspé



NOS DÉPENSES ET NOS REVENUS

services directes aux enfants
39.2%

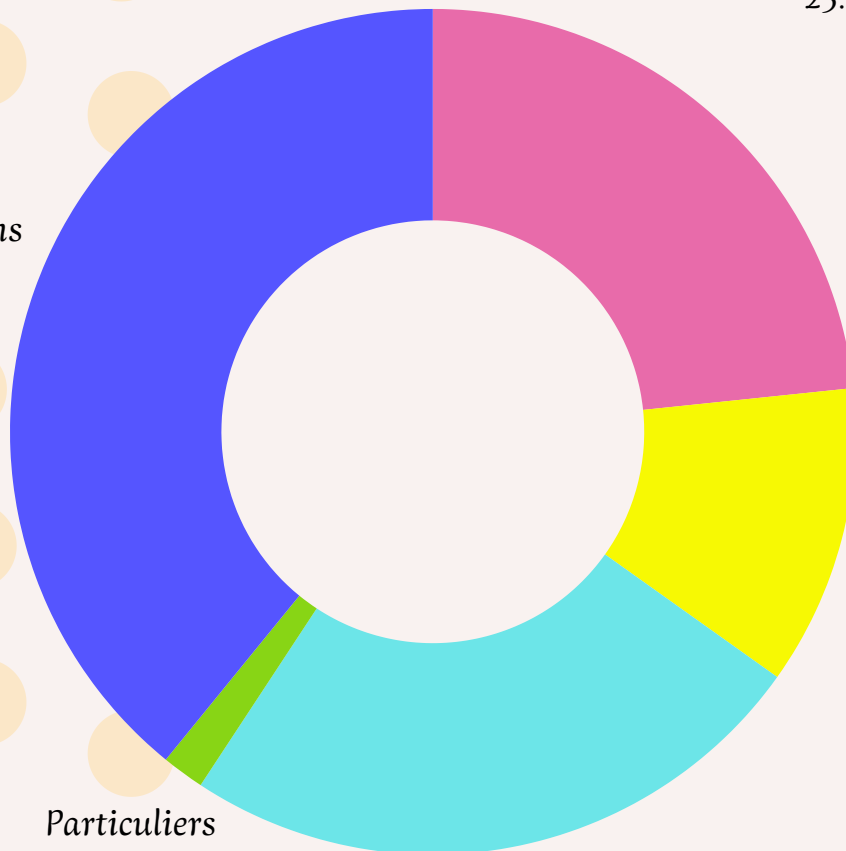


Dépenses administratives
42.3%

Dépenses fixes
18.5%

Subvention annuelle Fondation Dr Julien
23.4%

Subventions
39.1%



Levées de fonds
11.5%

Particuliers
1.6%


Fondations, organismes et entreprises
24.4%

Différentes subventions nous ont aussi été accordées en cours d'année pour divers projets :


- Ministère de la Famille (Projet pilote travail de proximité)
- Ministère de la Culture et des Communications (Garage à musique)
- Complice persévérance scolaire (emplois d'été)
- CISSS de la Gaspésie (Programme négligence et Programme de prévention en santé Éveil en plain air)

L'Équipage devient porteur du projet
«Agir Ensemble» proposé par le ministre
de la Santé et des Services sociaux,
monsieur Lionel Carmant



Québec 

Centre intégré
de santé
et de services sociaux
de la Gaspésie

Québec 



FONDATION  DR JULIEN

MERCI

LA GUIGNOLÉE DE LA PÉDIATRIE SOCIALE

La guignolée de cette année fut une édition record! Avec l'appui de nos quelques 60 dévoués bénévoles de la population du Grand Gaspé, de l'Estran et de nombreux donateurs, nous avons réussi à amasser un montant de 40 815 \$ grâce à nos 10 points de collecte et à la plateforme en ligne.

«Au nom de tous les enfants et leurs familles qui bénéficient des précieux services de l'Équipage, je tiens à remercier toute notre communauté pour sa générosité exceptionnelle. Ça fait chaud au cœur de voir à quel point la cause des enfants est portée bien haut. Un merci infini également à toutes/tous les bénévoles qui se sont impliqué(e)s pour la réussite de cette collecte de fonds. À Mona et toute son équipe, BRAVO pour votre implication qui dépasse largement le cadre de votre travail!»

Claudio Bernatchez, président d'honneur



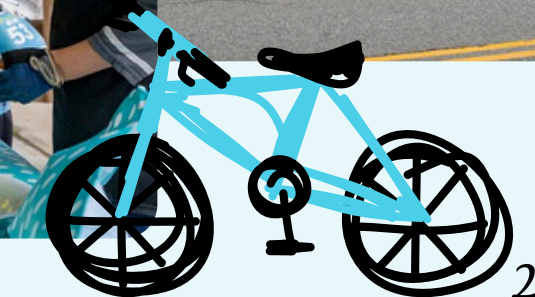
LE ROULONS DONS

La deuxième édition du Roulons DONS fut encore une fois un succès. Le tout est rendu possible grâce un comité de bénévoles qui travaillent plusieurs mois à la préparation de l'évènement et à plus d'une cinquantaine de bénévoles le jour même.

Cette randonnée cycliste de 70, 50, 20, 12 et 6 kilomètres, suivie d'un rassemblement festif, a su charmer la population de Gaspé.

Cette année plus de 104 participants ont roulé pour amasser des fonds pour la cause de l'Équipage.

L'activité à permis de récolter une somme de 30 035 \$



LE SAPIN DES MERVEILLES ET LE DÎNER DE NOËL

Notre centre s'agrandi et le nombre d'enfants aussi! À l'Équipage nous souhaitons faire de la période des Fêtes un moment magique. Nous organisons chaque année un dîner de Noël pour les enfants et leurs familles. Cette année nous avons accueilli 125 personnes avec un repas traditionnel, des desserts, des cadeaux et même le Père Noël! Grâce à notre équipe dévouée et nos précieux bénévoles, cette journée fût un succès sur toute la ligne!

Pour pouvoir offrir un cadeau à chaque enfants, nous avons mis sur pied le Sapin des Merveilles. Les gens de la communauté ont pu choisir une carte et offrir un cadeau à un enfant. La population du grand Gaspé a encore une fois démontré sa grande générosité.



NOS ACTIVITÉS

QUELQUES ACTIVITÉS AVEC LES ENFANTS ET LEUR FAMILLE

- Rencontres individuelles, en dyade, de groupe et parents/enfants (cuisine, jeux de société, art...)
- Activités d'éveil en plein air en collaboration avec Horizon-service de santé en plein air
- Ateliers d'art
- Cours de piano
- Première édition de la fête de la rentrée
- Activités de cuisine
- Aide aux devoirs
- 3e édition du Garage à musique en collaboration avec l'École Antoine-Roy
- Aménagement de notre friperie



Nous en profitons pour remercier chaleureusement tous nos bénévoles et nos employés permettant d'actualiser ces activités.

Nous ne pouvons nommer chaque petit geste posé envers L'Équipage par la communauté. Nous en sommes très reconnaissants et, sans vous, L'Équipage ne serait pas ce qu'il est devenu au cours des six dernières années.





QUELQUES ACTIVITÉS ADMINISTRATIVES

- Forums, formations et congrès offerts par l'Alliance québécoise de la pédiatrie sociale en communauté (AQPSC)
- Rencontres virtuelles entre les CPSC de l'Est du Québec
- Rencontres de soutien-conseil offertes par l'AQPSC
- Présence sur le comité Éveil à la lecture et à l'écriture– Démarche intégrée en développement social de la MRC de La Côte-de-Gaspé
- Optimisation de la base de données MYLE pour l'élimination du papier
- Présence sur le comité "santé mentale" chapeauté par l'organisatrice communautaire du CISSS de la Gaspésie
- Présence de notre coordonnatrice sur le comité EHDA (Élèves handicapés ou en difficultés d'adaptation ou d'apprentissage), ainsi que sur le comité transition des jeunes vers la vie adulte
- Nomination par la chambre de commerce de la Côte-de-Gaspé à sa soirée reconnaissance dans la catégorie Impact sur sa communauté.

Voici quelques-unes des formations offertes à notre équipe clinique par l'Institut de la pédiatrie sociale :

- Introduction à la pédiatrie sociale
- La théorie de l'attachement : une boussole pour l'intervention
- Pour une pratique centrée sur la théorie de l'attachement
- Le trauma complexe et le modèle ARC
- TDAH et troubles de comportements
- Les troubles anxieux chez les jeunes en situation de vulnérabilité
- Prévention de la violence conjugale volet 1 et volet 2



Et une partie de celles offertes à notre directrice par l'Alliance de la pédiatrie sociale en communauté :

- Gestion de la rémunération en CPSC
- Gestion des risques
- Se conformer à la Loi 25
- La philanthropie en CPSC
- Gestion des ressources humaines
- La gouvernance en CPSC



COLLABORATION AVEC LES PARTENAIRES



Voici quelques exemples d'activités actualisées avec certains partenaires :

- La Maison de la Famille Parenfant de Gaspé organise la journée de la famille dans le cadre de la Semaine québécoise de la famille en collaboration avec la Ville de Gaspé
- L'Accueil Blanche-Goulet pour du dépannage alimentaire et le don de denrées à distribuer à nos familles
- Le Carrefour jeunesse emploi pour accompagner des jeunes vers le monde de l'emploi
- Dr Alexandre Cossette, dentiste, en collaboration avec la maison de la Famille Parenfant
- Ultratrail Gaspésien pour le ravitaillement des coureurs effectué par les employées de l'Équipage
- La Maison de Quartier de Sandy Beach pour une sortie au Bioparc de Bonaventure
- Dá média pour la participation à un documentaire avec une maman de l'Équipage et sa fille d'un an. Ce documentaire a permis de faire connaître l'Équipage dans notre communauté et de souligner la résilience de cette jeune maman. Idée originale de Dasha Vymetalova



COLLABORATION AVEC LES PARTENAIRES

SUITE

- Les écoles primaires Aux Quatre Vent, Saint-Paul et Saint-Joseph Alban dans le cadre de la Journée Internationale des droits de l'enfant
- Construction Cotton pour la remise de paniers à une vingtaine de familles d'épicerie pour Noël, et ce, en collaboration avec Marché AMI Alban Aspirault et IGA Cronier
- La Fondation Bon Départ pour les camps de jour au Musée de la Gaspésie
- Tim Hortons de Gaspé grâce à qui 2 de nos jeunes ont participé au Camp des Voyageurs Tim Hortons
- Évènement Gaspésia qui nous a permis de remettre 6 casques de vélo à l'École Saint-Paul. Des enfants ont pu faire de la trottinette à neige



NOS DÉFIS DE LA PROCHAINE ANNÉE

Plus que jamais, le défi majeur de L'Équipage en 2025-2026 demeure d'assurer le financement nécessaire au maintien de nos services et activités dans le Grand Gaspé et de déployer nos services dans la MRC de La Côte-de-Gaspé.

NOS BÉNÉVOLES

L'apport de nos bénévoles est nécessaire dans le maintien de nos services et activités.

Heureusement, nous avons une banque de bénévoles qui répondent "présents" à chaque fois que nous en avons besoin.

C'est près de 250 bénévoles qui ont mis la main à la pâte en 2024-2025. Notre coeur est remplie de gratitude ! Merci !

En plus des gens de la communauté qui se disponibilisent au moment où nous organisons des activités pour les enfants ou des activités bénéfiques, nous nous devons de souligner l'apport des Chevaliers de Colomb de Rivière-au-Renard et de Gaspé, des Filles d'Isabelle de Rivière-au-Renard, des Clubs Lions de Rivière-au-Renard et de Gaspé et du Club social féminin de Gaspé.



Merci

à notre équipe

à nos partenaires
et collaborateurs

aux enfants et à leur
famille

à nos donateurs

à nos bénévoles

aux
administratrices



UN CENTRE DE PÉDIATRIE SOCIALE, L'AFFAIRE DE TOUTE UNE
COMMUNAUTÉ !